



In- en uitstroom zorg & welzijn: bekeken vanuit een andere kant



De sector zorg en welzijn is een stuk stabielier dan iedereen denkt

Zodra iemand in de sector werkt, blijft diegene meestal in de sector werken. Door vergrijzing zie je dat er steeds meer uitstroom is, daarnaast zie je ook dat er jonge mensen zijn die binnen de sector van baan wisselen. Jonge medewerkers die na diplomering aan het werk gaan in de sector zorg en welzijn, blijven duurzaam in de sector werken. Na twee jaar werkt 87% van de nieuwe medewerkers nog in de sector.



“De zorg- en welzijnsopleidingen in Nederland lopen tegen de grenzen van wat ze aankunnen”

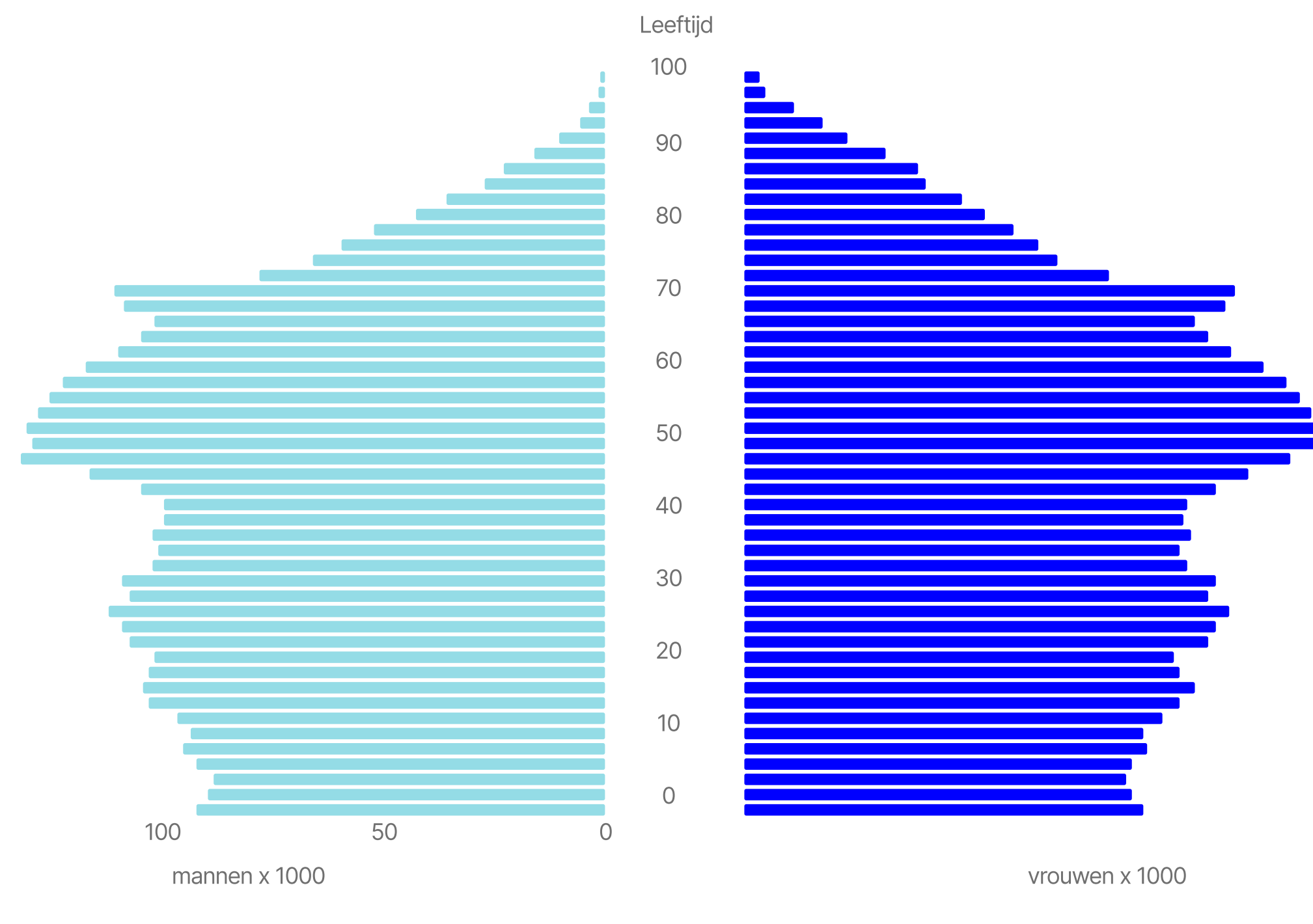
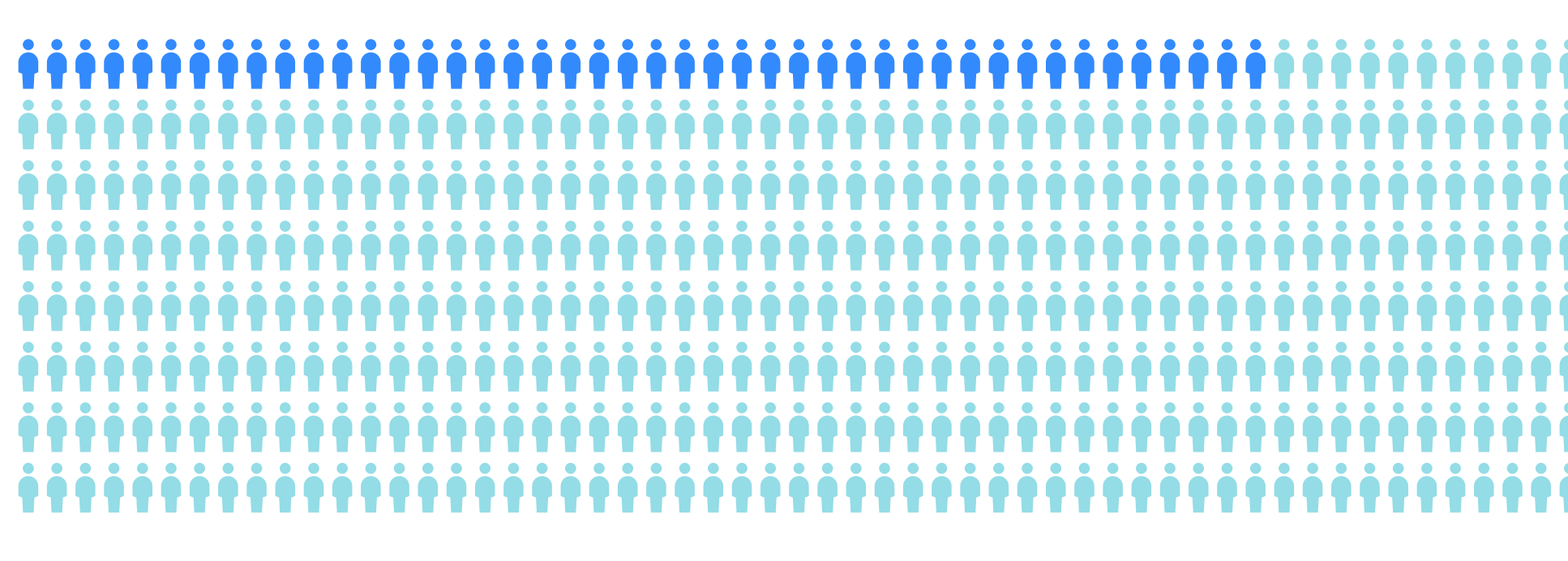
In de afgelopen vijf jaar wist de sector 185.000 nieuwe medewerkers te werven. De sector is 15% in omvang gegroeid. Andere sectoren in Nederland blijven daarop achter. Gemiddeld groeide de werkgelegenheid met 9%.

Hoe hoog is het verloop nu echt?

Officieel heeft 1 op de 10 werknemers in het afgelopen jaar de sector verlaten. In werkelijkheid ligt dat getal nog lager, omdat werknemers die gaan werken bij uitzendbureaus en gemeenten (sociaal domein) meegeteld worden bij de uitstroom.

Op 1 januari 2023

Slechts 10% uitstroom van de totale sector (1,4 miljoen zorgmedewerkers)

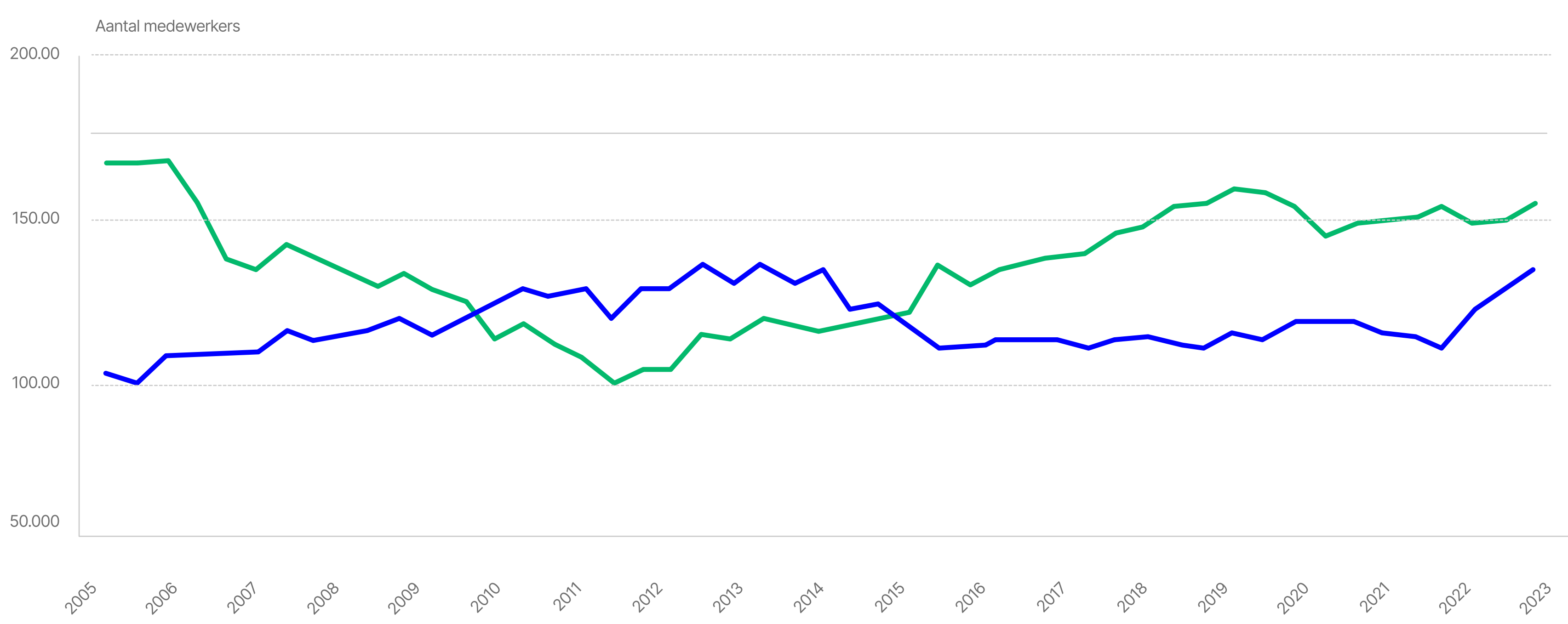


We worden steeds ouder en er komen de komende 10 jaar steeds meer baby's bij

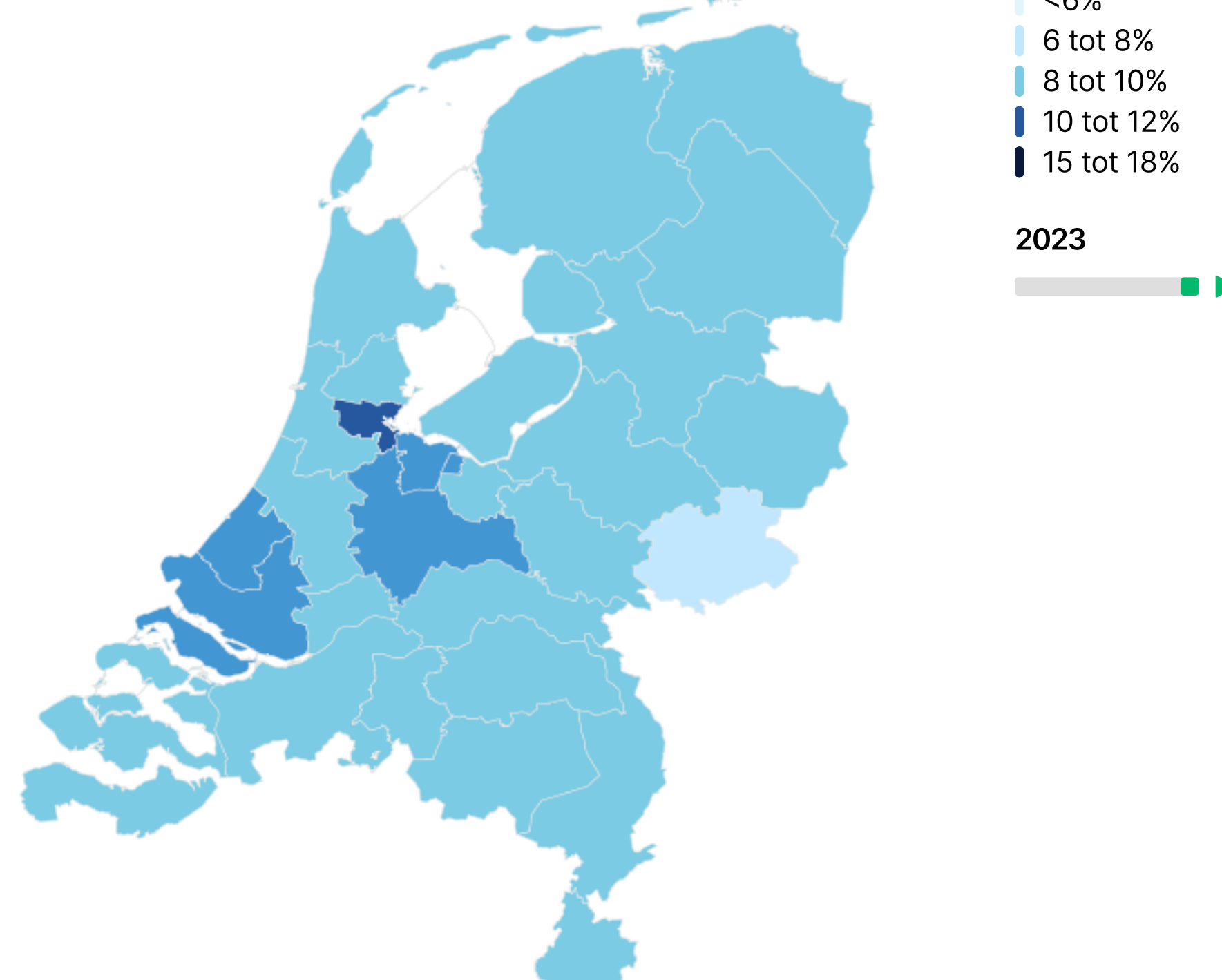
De vraag naar zorg voor ouderen en kinderopvang zal verder toenemen. Ook in het sociaal domein is er meer vraag naar hulp en ondersteuning om de gevolgen van de migratiecrisis, de kosten crisis en maatschappelijke gevolgen van COVID-19 op te vangen.

Beleidswijzigingen veroorzaakten een trendbreuk

Vanaf 2019 zijn er mede door beleidswijzigingen om olopende kosten voor zorg te beheersen veel veranderingen geweest op de arbeidsmarkt. Tussen 2013 en 2016 was er tijdelijk meer uitstroom dan instroom. Na die periode van krimp, is de werkgelegenheid toegenomen en zien we weer meer instroom, dan uitstroom.

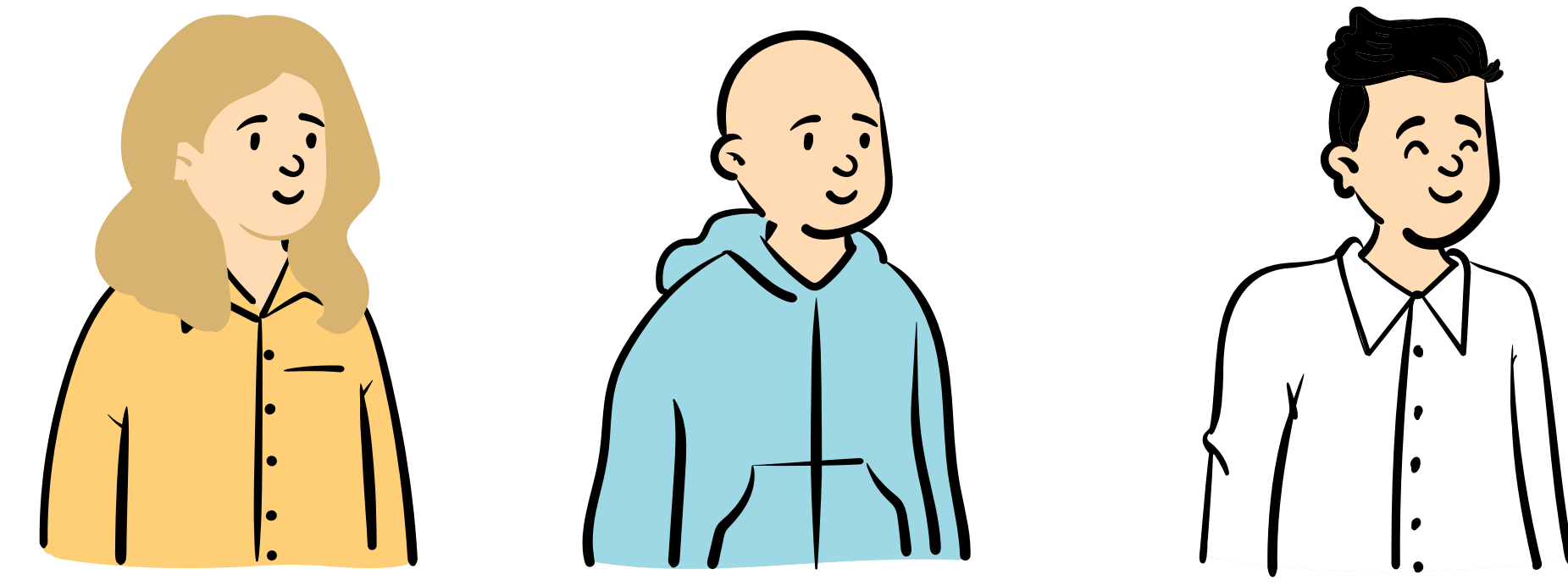


In de Randstad zien we dat de meeste arbeidsmobiliteit aanwezig is



Achter elk cijfer zit een persoon

Op de website ontdekdezorg.nl (een campagnewebsite van het Ministerie van VWS), lees je verhalen van mensen die in de sector zorg en welzijn zijn gaan werken.



Barbera vond zich zelf na 17 jaar als kapster gewerkt te hebben opnieuw uit en is nu eerst verantwoordelijk verzorgende in de ouderenzorg.

Rob vertrok uit de sales en werkt in de gesloten jeugdzorg. Hij miste de zingeving in zijn werk en startte in een leerwerktraject.

Martijn switchte van de horeca naar de gehandicaptenzorg. Hou houdt van servicegericht bezig zijn en met mensen werken, maar hij was klaar met het vluchtige contact.

Waar blijven de vertrekkers?

Ruim de helft van de mensen die uitstromen stoppen (tijdelijk) met werken. Ze stromen uit naar pensioen, een uitkering of inactiviteit. Mensen die uitstromen naar ander werk, gaan vaak in loondienst buiten de sector werken. In sociaal domein jeugdwerk zijn deze percentages het hoogst. Dit kan komen doordat deze werknemers bij gemeenten in het sociaal domein werkzaam blijven. Een op de twaalf vertrekkers wordt zoop-er. In de huisartsenzorg en geestelijke gezondheidszorg wordt hier relatief vaak voor gekozen. Dit kan samenhangen met een hoger opleidingsniveau van bijvoorbeeld huisartsen en psychiaters; maar deze mogelijke samenhang is niet onderzocht.

	Zorg en welzijn	UMC's	Ziekenhuizen	GGZ	Huisartsenzorg	Verpleging, verzorging en thuiszorg	Gehandicaptenzorg	Jeugdzorg	Sociaalwerk	Kinderopvang
baan buiten zorg en welzijn	37%	34%	34%	34%	35%	31%	38%	48%	49%	42%
een uitkering	15%	9%	13%	17%	12%	16%	16%	17%	17%	17%
zelfstandig ondernemerschap	8%	7%	7%	11%	12%	8%	8%	9%	6%	7%
pensioen	15%	19%	22%	16%	14%	17%	15%	9%	10%	6%
stopt met werken	25%	31%	24%	21%	27%	28%	23%	17%	18%	28%
Totaal	100%	100%	100%	100%	100%	100%	100%	100%	100%	100%

Over AZW

Het AZW-programma is de drijfveer voor het stimuleren van datagedreven werken en arbeidsmarktzoekstukken. De AZW-partijen zorgen voor betrouwbare en onafhankelijke arbeidsmarkt informatie. Dit draagt bij aan betere beslissingen, het tijdig signaleren van knelpunten en het kunnen anticiperen op toekomstige trends.

Referenties

Data CBS [cbs.nl](https://www.cbs.nl)